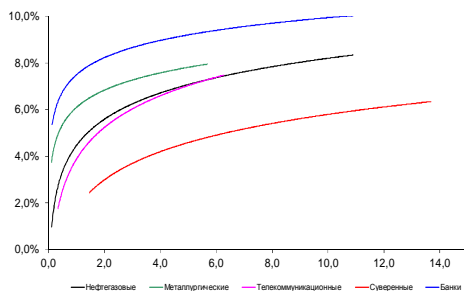
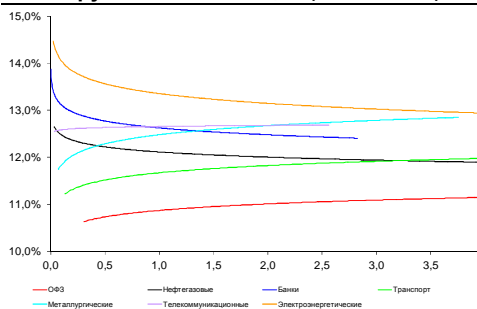


Рынок валютных облигаций



Источник: Bloomberg

Рынок рублевых облигаций (1-ый эшелон)



Источник: Bloomberg

Основные индикаторы долгового рынка

	Закрытие	Изм.	Доход%
Долговой рынок			
10-YR UST, YTM	2,05	-4б.п. ↓	
30-YR UST, YTM	2,87	2б.п. ↑	
Russia-23	99,68	0,14% ↑	4,92
Rus-23 spread	314	-2б.п. ↓	
Bra-45	71,61	-1,31% ↓	7,38
Tur-30	158,57	-0,35% ↓	5,79
Mex-34	119,53	-0,95% ↓	5,13
CDS 5 Russia	383,76	-2б.п. ↓	
CDS 5 Gazprom	489	4б.п. ↑	
CDS 5 Brazil	520	-15б.п. ↓	
CDS 5 Turkey	327	28б.п. ↑	
Валютный и денежный рынок			
			YTD%
\$/Руб. ЦБР	66,2367	1,05% ↑	119,4 ↑
\$/Руб.	65,5463	-0,06% ↓	7,3 ↑
EUR/\$	1,1230	-0,07% ↓	-7,2 ↓
Ruble Basket	69,4445	-1,01% ↓	-6,0 ↓
Imp rate			
NDF \$/Rub 6M	12,04%	0,09 ↑	
NDF \$/Rub 12M	12,07%	0,12 ↑	
NDF \$/Rub 3Y	10,92%	0,12 ↑	
3M Libor	0,3266	0,05б.п. ↑	
Libor overnight	0,1345	0,13б.п. ↑	
MosPrime	11,64	0б.п. ↓	
1D РЕПО+свопы, млрд	54	5 ↑	
Фондовые индексы			
			YTD%
RTS	784	1,08% ↑	-0,8 ↓
DOW	16 049	0,30% ↑	-10,0 ↓
S&P500	1 884	0,12% ↑	-8,5 ↓
Bovespa	44 132	0,40% ↑	-11,7 ↓
Сырьевые товары			
Brent spot	46,56	1,53% ↑	-16,5 ↓
Gold	1124,71	-0,83% ↓	-5,3 ↓

Источник: Bloomberg

Комментарий по долговому рынку, стр. 3

Внешнедолговой рынок отреагировал увеличением спроса на результаты встречи глав РФ и США в рамках ГенАссамблеи ООН. Сегодня внутренний долг будет ожидать результатов аукционов Минфина, которые станут индикатором сохранения иностранного спроса. Динамику международных площадок могут определять предавгательные данные с рынка труда США от ADP и выступление главы ФРС Джанет Йеллен.

Макроэкономика, стр. 3

Правительство улучшило оценку падения ВВП до -3,8% г/г за 8М15 и до -4,6% г/г в августе; ПОЗИТИВНО

Дискуссия о Бюджете-2016 указывает на то, что ужесточения социальных расходов, скорее всего, не будет; НЕЙТРАЛЬНО

Корпоративные новости, стр. 4

ГАЗПРОМ 5 октября начнет road show еврооблигаций, номинированных в евро

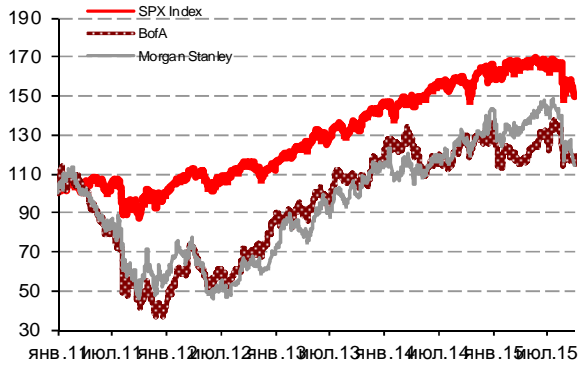
НОВОСТИ ВКРАТЦЕ:

- Минфин сегодня проведет аукционы по размещению ОФЗ 26214 на 10 млрд руб и ОФЗ 29006 на 5 млрд руб
- S&P присвоило Концерну РОССИУМ рейтинг "В-" со "стабильным" прогнозом
- S&P понизило рейтинги Банка УРАЛСИБ с "В/В" до "В-/С", прогноз "негативный"
- Газпромбанк выкупил по оферте 54,6% выпуска облигаций серии БО-10 на 5,5 млрд руб
- НОТА-Банк готовит программу биржевых облигаций объемом до 25 млрд руб
- Ставка 5-го купона по облигациям РЖД серии БО-13 составит 16,8% годовых

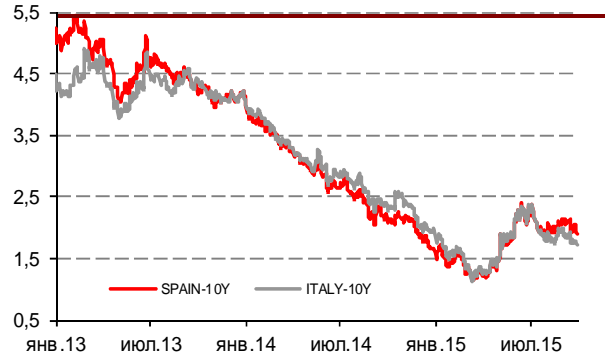
Российский рынок

ГРАДУСНИК КРИЗИСА

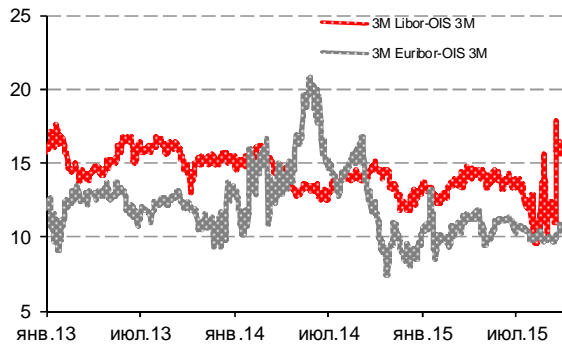
Илл 1: S&P500 vs S&P500 Bank Index



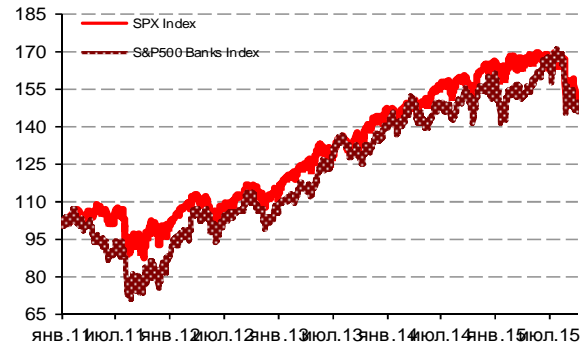
Илл 2: Доходность суверенных 10-летних облигаций Испании и Италии



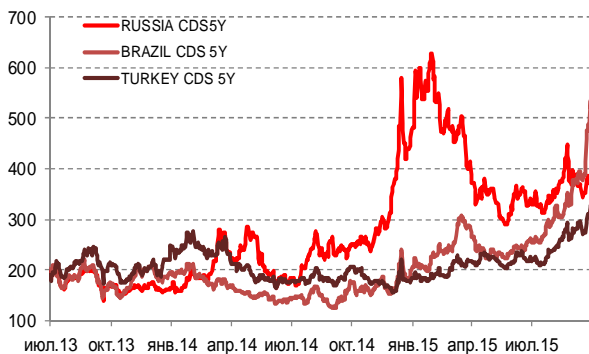
Илл 3: 3MLibor/Euribor-OIS Spread



Илл 4: S&P500 vs банки США (01.01.11=100)



Илл 5: CDS 5Y Бразилия, Турция, Россия



Илл 6: Доходность UST-10



Источник: Bloomberg

Источник: Bloomberg

Комментарий по долговому рынку

На внешнедолговом рынке вчера активизировался спрос по всему спектру облигаций. Инвесторы умеренно позитивно восприняли результаты встречи главы РФ и США в рамках ГенАссамблеи ООН и выступление Путина. На рынке внутреннего долга ситуация остается без изменений. Умеренный спрос ощущается со стороны иностранных инвесторов. Тем временем на международных площадках фон умеренно-негативный, что способствует дальнейшему снижению ставок по безрисковым активам – доходность 10-летних КО США опустилась до 2,05% годовых.

Сегодня событийный поток сформируют данные из США. Во-первых, ожидается выступление главы ФРС Джанет Йеллен в рамках ежегодного банковского конгресса. Во-вторых, выйдут предварительные данные по рынку труда США от агентства ADP. Поскольку бюджет США на новый финансовый год, начинающийся 1 октября, не утвержден, мы можем ожидать повторения прошлогодней ситуации – когда предоставление макроэкономических данных будет приостановлено с этой даты. Таким образом, выход окончательных данных по рынку труда США, которые в соответствии с расписанием должны быть опубликованы в пятницу, может быть отложен на неопределенный срок.

На российском внутреннем рынке сегодня пройдут очередные аукционы по размещению ОФЗ. На прошлой неделе инвесторы продемонстрировали высокий спрос на оба выпуска – с фиксированной и плавающей ставками. Во-многом это произошло благодаря появлению нерезидентов в числе покупателей ОФЗ. Однако сегодняшние утренние новости об одобрении Советом Федерации обращения Путина относительно использования вооруженных сил России за рубежом с последующим обращением президента Сирии Башара Асада о военной помощи могут негативно повлиять на ход торгов российскими активами. Судя по комментариям главы администрации президента Сергея Иванова, речь идет об использовании лишь ВВС, о чем была предварительная договоренность.

Екатерина Леонова, Старший аналитик (+7 495) 974-2515 доб. 8523

Макроэкономика

Правительство улучшило оценку падения ВВП до –3,8% г/г за 8М15 и до –4,6% г/г в августе; ПОЗИТИВНО

Вчера Минэкономразвития опубликовало официальную оценку падения ВВП за 8М15 на 3,8%, в том числе на 4,6% г/г в августе, что указывает на стабилизацию темпов спада после снижения на 4,7% г/г в июле. Эти цифры рисуют более оптимистическую картину в сравнении с предыдущей оценкой спада на 3,9% г/г, которая предполагала углубление падения почти до –5,5% г/г в августе. Мы считаем, что новая оценка более соответствует стабилизации потребления и инвестиций, о котором мы говорили ранее, и поддерживает наше мнение о том, что российская экономика достигла дна в 3К15, а темпы экономического спада в этот период, судя по всему, составили -5,0-5,5% г/г. Мы по-прежнему ожидаем некоторого восстановления в 4К15 благодаря улучшению производственного тренда после индексации тарифов в середине года. Ожидаемое замедление инфляции также должно помочь, однако оно произойдет не ранее ноября-декабря.

Дискуссия о Бюджете-2016 указывает на то, что ужесточения социальных расходов, скорее всего, не будет; НЕЙТРАЛЬНО

Ряд статей в сегодняшней газете «Ведомости» указывают на то, что с приближением 8 октября, даты представления правительству проекта бюджета на 2016 г, Минфин постепенно смягчает позицию по вопросу индексации социальных выплат в будущем году. Хотя чуть ранее в этом месяце ведомство настаивало на сокращении индексации пенсий в 2016 г с 12% (то есть на инфляцию прошлого года) до 4%, повышении пенсионного возраста и ужесточении прочих требований к пенсиям с целью сберечь до 1 трлн руб социальных расходов, сейчас мы видим сигналы, подтверждающие наше скептическое отношение к этим предложениям.

Во-первых, правительство вполне закономерно продлило мораторий на накопительные пенсионные взносы. Благодаря этому бюджет получит 300-400 млрд руб дополнительных ресурсов на финансирование пенсионных расходов в будущем году.

Во-вторых, дискуссия о решении проблемы бюджетного дефицита все больше склоняется в сторону повышения налогообложения, а не сокращения расходов: хотя первоначальное предложение по повышению НДС не прошло, сейчас обсуждается новое предложение по повышению экспортной пошлины, в случае принятия которого в бюджет будет дополнительно поступать 300 млрд руб ежегодно.

Наконец, недавнее повышение официального прогноза по собираемости бюджетных доходов в 2015 г на 600 млрд руб, хотя и совпадает с нашей точкой зрения о том, что подход Минфина к доходам слишком консервативен, все же ослабляет переговорную позицию Минфина по сокращению расходов.

Таким образом, мы по-прежнему сомневаемся в жизнеспособности предложений по индексации пенсий на 4% в будущем году, а также сокращению совокупных номинальных бюджетных расходов. Это предотвратит дальнейшие негативные шоки в части потребления, однако, будучи риском для инфляции, может оказаться вызовом для инфляционного таргетирования ЦБ и быть фактором неопределенности с точки зрения бюджетной политики после выборного цикла 2018 г.

Дмитрий Долгин Старший аналитик (7 495) 780-4724

Корпоративные новости**ГАЗПРОМ 5 октября начнет road show еврооблигаций, номинированных в евро**

Организаторами назначены Banca IMI (Intesa), J.P.Morgan и UniCredit. Ранее сообщалось, что компания впервые за 1,5 года намерена выйти на рынок внешних заимствований. Предполагаемый объем выпуска составит 500-700 млн евро.

Екатерина Леонова, Старший аналитик (+7 495) 974-2515 доб. 8523

ДИНАМИКА РОССИЙСКИХ ОБЛИГАЦИЙ

Илл. 7: Динамика российских суверенных и субфедеральных еврооблигаций

	Дата погаш-я	Дюра-ция, лет	Дата ближ. купона	Ставка купона	Цена закрытия	Изменение	Доход-сть к оферте/погаш-ю	Текущ дох-сть	Спред по дю-рации	Изм. спреда	М.Дюрация	Объем выпуска млн	Валюта	Рейтинги S&P/Moodys/Fitch		
Суверенные																
Россия-17	04.04.2017	1,46	04.10.15	3,25%	100,56	-0,01%	2,87%	3,23%	221	1,1	1,44	2 000	USD	BB+/	Ba1	/ BBB-
Россия-18	24.07.2018	2,49	24.01.16	11,00%	120,29	0,03%	3,38%	9,14%	244	-1,7	2,45	3 466	USD	BB+/	Ba1	/ BBB-
Россия-19	16.01.2019	3,12	16.01.16	3,50%	99,99	-0,01%	3,50%	3,50%	256	0,5	3,07	1 500	USD	BB+/	Ba1	/ BBB-
Россия-20	29.04.2020	4,08	29.10.15	5,00%	103,30	-0,12%	4,20%	4,84%	297	3,3	3,99	3 500	USD	BB+/	Ba1	/ BBB-
Россия-22	04.04.2022	5,59	04.10.15	4,50%	99,42	0,02%	4,60%	4,53%	320	-0,2	5,46	2 000	USD	BB+/	Ba1	/ BBB-
Россия-23	16.09.2023	6,68	16.03.16	4,88%	99,68	0,14%	4,92%	4,89%	314	-2,4	6,52	3 000	USD	BB+/	Ba1	/ BBB-
Россия-28	24.06.2028	7,67	24.12.15	12,75%	157,03	0,13%	6,20%	8,12%	442	-2,0	7,44	2 500	USD	BB+/	Ba1	/ BBB-
Россия-30	31.03.2030	3,45	31.03.16	7,50%	117,74	-0,12%	3,36%	6,37%	130	4,4	4,36	132 614	USD	BB+/	Ba1	/ BBB-
Россия-42	04.04.2042	13,17	04.10.15	5,63%	92,07	-0,00%	6,24%	6,11%	419	4,4	12,77	3 000	USD	BB+/	Ba1	/ BBB-
Россия-43	16.09.2043	13,67	16.03.16	5,88%	94,90	-0,09%	6,26%	6,19%	421	5,1	13,25	1 500	USD	BB+/	Ba1	/ BBB-
Россия-18руб	10.03.2018	2,25	10.03.16	7,85%	93,18	0,09%	11,11%	8,42%	--	--	2,14	90 000	RUB	BBB-/	Ba1	/ BBB-
Россия-20eur	16.09.2020	4,62	16.09.16	3,63%	100,64	0,11%	3,48%	3,60%	--	--	4,47	750	EUR	BB+/	Ba1	/ BBB-
Прочие																
Москва-16	20.10.2016	1,01	20.10.15	5,06%	103,00	-0,04%	2,16%	4,92%	--	--	--	407	EUR	BB+/	Ba1	/ BBB-

Источник: Bloomberg, Отдел исследований Альфа-Банка

Илл. 8: Динамика российских банковских еврооблигаций

	Дата погаш-я	Дюра-ция, лет	Дата ближ. купона	Ставка купона	Цена закрытия	Изменение	Доход-сть к оферте/погаш-ю	Текущ дох-сть	Спред по дю-рации	Изм. спреда	Спред к сувер. евро-облиг.	Объем выпуска млн	Валюта	Рейтинги S&P/Moodys/Fitch		
АК Барс-15	19.11.2015	0,14	19.11.15	8,75%	100,75	-0,13%	3,15%	8,69%	250	82,2	29	500	USD	/	B1	/ BB-
Альфа-17Е	10.06.2017	1,64	10.06.16	5,50%	101,04	-0,19%	4,83%	5,44%	--	--	--	350	EUR	B+/	B1	/ BB
Альфа17*	22.02.2017	1,35	22.02.16	6,30%	100,93	-0,30%	5,59%	6,24%	494	-5,1	273	300	USD	B+/	B1	/ BB
Альфа-17-2	25.09.2017	1,88	25.03.16	7,88%	105,55	0,01%	4,91%	7,46%	425	-0,4	204	1 000	USD	BB/	Ba2	/ BB+
Альфа-19*	26.09.2019	3,52	26.03.16	7,50%	100,88	-0,02%	7,24%	7,43%	601	1,1	389	750	USD	B+/	B1	/ BB
Альфа-21	28.04.2021	4,50	28.10.15	7,75%	101,28	-0,12%	7,46%	7,65%	606	2,9	326	1 000	USD	BB/	Ba2	/ BB+
Альфа-25с	18.02.2025	3,65	18.02.16	9,50%	100,15	0,10%	9,47%	9,49%	824	-1,2	612	250	USD	/	B2u	/ BB
Банк Москвы-15*	25.11.2015	0,15	25.11.15	5,97%	100,00	-0,00%	5,85%	5,97%	520	2,2	299	300	USD	/	B1	/ WD
Банк Москвы-17*	10.05.2017	1,52	10.11.15	6,02%	98,42	0,18%	7,07%	6,12%	642	-11,3	420	400	USD	/	B1	/ WD
Банк СПб-18*	24.10.2018	2,56	24.10.15	11,00%	97,81	0,32%	11,86%	11,25%	1092	-12,3	848	101	USD	/	B2	/ WD
Внешпромбанк-16	14.11.2016	1,06	14.11.15	9,00%	95,00	0,00%	13,94%	9,47%	1328	1,6	1107	225	USD	B+/	B2	/
ВостЭкспресс-19с	29.05.2019	2,83	29.11.15	12,00%	75,94	0,16%	21,85%	15,80%	2091	-5,2	1835	125	USD	/	NR	/
ВТБ-16Е	15.02.2016	0,38	15.02.16	4,25%	100,43	-0,30%	3,01%	4,23%	--	--	--	193	EUR	BB+/	Ba1	/ WD
ВТБ-17	12.04.2017	1,45	12.10.15	6,00%	102,18	-0,02%	4,51%	5,87%	386	1,2	165	2 000	USD	/	Ba1	/ WD
ВТБ-18*	29.05.2018	2,43	29.11.15	6,88%	103,03	0,00%	5,63%	6,67%	498	0,2	225	1 514	USD	BB+/	Ba1	/ WD
ВТБ-18-2	22.02.2018	2,25	22.02.16	6,32%	102,06	-0,01%	5,39%	6,19%	473	0,9	200	698	USD	BB+/	Ba1	/ WD
ВТБ-22*	17.10.2022	5,39	17.10.15	6,95%	88,25	-0,29%	9,26%	7,88%	785	5,7	465	1 500	USD	BB-/	Ba3	/ WD
ВТБ-35	30.06.2035	11,35	31.12.15	6,25%	98,18	-0,15%	6,41%	6,37%	436	5,7	17	31	USD	BB+/	Ba1	/ WD
ВЭБ-17	22.11.2017	2,02	22.11.15	5,45%	100,40	-0,01%	5,25%	5,43%	459	0,7	186	600	USD	BB+/	/	BBB-
ВЭБ-17-2	13.02.2017	1,33	13.02.16	5,38%	100,46	-0,02%	5,02%	5,35%	436	2,0	215	750	USD	BB+/	/	BBB-
ВЭБ-18Е	21.02.2018	2,30	21.02.16	3,04%	95,76	-0,21%	4,95%	3,17%	--	--	--	1 000	EUR	BB+/	/	BBB-
ВЭБ-18	21.11.2018	2,92	21.11.15	4,22%	95,30	0,16%	5,88%	4,43%	494	-5,1	238	850	USD	BB+/	/	BBB-
ВЭБ-20	09.07.2020	4,09	09.01.16	6,90%	100,09	0,29%	6,88%	6,90%	565	-6,8	268	1 600	USD	BB+/	/	BBB-
ВЭБ-22	05.07.2022	5,53	05.01.16	6,03%	93,86	0,63%	7,18%	6,42%	578	-11,4	258	1 000	USD	BB+/	/	BBB-
ВЭБ-23Е	21.02.2023	6,30	21.02.16	4,03%	87,78	0,20%	6,13%	4,59%	--	--	--	500	EUR	BB+/	/	BBB-
ВЭБ-23	21.11.2023	6,35	21.11.15	5,94%	91,86	0,80%	7,28%	6,47%	550	-13,0	236	1 150	USD	BB+/	/	BBB-
ВЭБ-25	22.11.2025	7,22	22.11.15	6,80%	94,28	0,50%	7,62%	7,21%	584	-7,2	141	1 000	USD	BB+/	/	BBB-
ВЭБ-Лизинг-16	27.05.2016	0,65	27.11.15	5,13%	100,68	-0,06%	4,06%	5,09%	341	9,8	120	400	USD	BB+/	/	BBB-
ГПБ-17	17.05.2017	1,55	17.11.15	5,63%	101,08	-0,08%	4,92%	5,56%	427	5,3	205	1 000	USD	BB+/	Ba2	/ BB+
ГПБ-18с	21.11.2018	2,85	21.11.15	5,75%	94,75	-0,26%	7,66%	6,07%	672	9,8	415	63	USD	/	/	/
ГПБ-18Е	30.10.2018	2,85	30.10.15	3,98%	95,54	-0,06%	5,60%	4,17%	--	--	--	1 000	EUR	BB+/	Ba2	/ BB+
ГПБ-19*	03.05.2019	3,13	03.11.15	7,25%	98,31	-0,11%	7,80%	7,77%	685	3,8	429	500	USD	BB-/	B2	/ BB
ГПБ-19	05.09.2019	3,60	05.03.16	4,96%	94,14	-0,14%	6,68%	5,27%	545	4,6	332	750	USD	BB+/	/	BB+
ГПБ-23с	28.12.2023	5,95	28.12.15	7,50%	83,45	0,07%	10,55%	8,98%	877	-1,4	594	750	USD	/	NR	/ B+
ЕАБР-20	26.09.2020	4,47	26.03.16	5,00%	98,12	0,00%	5,44%	5,10%	403	0,2	124	500	USD	BBB/	Baa1	/
ЕАБР-22	20.09.2022	5,98	20.03.16	4,77%	95,10	-0,28%	5,63%	5,01%	385	4,6	102	500	USD	BBB/	Baa1	/ WD
КрЕврБанк-19*	15.11.2019	3,47	15.11.15	8,50%	102,00	0,18%	7,92%	8,33%	669	-4,9	456	250	USD	/	B2	/ B+
МКБ-18	01.02.2018	2,16	01.02.16	7,70%	99,31	-0,09%	8,02%	7,75%	737	4,9	464	500	USD	BB-/	B1	/ BB
МКБ-18с	13.11.2018	2,68	13.11.15	8,70%	90,76	-0,20%	12,35%	9,59%	1141	8,4	896	500	USD	/	NR	/ BB-
НОМОС-18	25.04.2018	2,32	25.10.15	7,25%	99,80	-0,12%	7,33%	7,26%	668	5,6	395	500	USD	/	Ba3	/ WD
НОМОС-19*	26.04.2019	2,96	26.10.15	10,00%	99,76	0,03%	10,08%	10,02%	913	-0,6	657	500	USD	/	B2	/ WD

ПромсвязьБ-16*	08.07.2016	0,75	08.01.16	11,25%	104,13	0,12%	5,68%	10,80%	502	-17,6	281	165 USD	/	B2	/	WD
ПромсвязьБ-17	25.04.2017	1,45	25.10.15	8,50%	103,09	-0,02%	6,39%	8,24%	574	1,6	352	294 USD	/	B1	/	WD
ПромсвязьБ-19*	06.11.2019	3,31	06.11.15	10,20%	97,52	0,04%	10,96%	10,46%	1002	-0,9	761	407 USD	/	B2	/	WD
ПромсвязьБ-21с	17.03.2021	4,15	17.03.16	10,50%	83,73	-0,00%	14,96%	12,54%	1373	0,6	1076	100 USD	/	/	/	/
РенКап-16	21.04.2016	0,53	21.10.15	11,00%	96,50	-0,17%	17,81%	11,40%	1716	37,1	1494	126 USD	B-	WR	/	B-
РенКред-16	31.05.2016	0,65	30.11.15	7,75%	96,76	0,01%	12,94%	8,01%	1229	1,6	1007	150 USD	B-	B3	/	WD
РСХБ-17	15.05.2017	1,54	15.11.15	6,30%	101,23	-0,04%	5,49%	6,22%	484	3,1	263	584 USD	/	Ba2	/	BB+
РСХБ-17-2	27.12.2017	2,12	27.12.15	5,30%	99,28	0,04%	5,64%	5,34%	499	-1,4	226	1 300 USD	/	Ba2	/	BB+
РСХБ-18	29.05.2018	2,40	29.11.15	7,75%	103,52	0,12%	6,29%	7,49%	563	-4,6	291	980 USD	/	Ba2	/	BB+
РСХБ-21*	03.06.2021	0,66	03.12.15	6,00%	90,13	-0,10%	8,21%	6,66%	755	2,6	534	800 USD	/	B2	/	BB
РСХБ-23с	16.10.2023	5,62	16.10.15	8,50%	89,89	-0,20%	10,38%	9,46%	898	3,7	578	500 USD	/	NR	/	/
Русский Стандарт-15*	16.12.2015	0,21	16.12.15	7,73%	77,50	-0,00%	143,37%	9,97%	14272	170,9	14051	188 USD	C	Saa3	/*-	/
Русский Стандарт-16*	01.12.2016	1,10	01.12.15	7,56%	71,79	0,00%	39,97%	10,53%	3931	8,3	3710	188 USD	C	Saa3	/*-	/
Русский Стандарт-17	11.07.2017	1,64	11.01.16	9,25%	87,50	-0,00%	17,71%	10,57%	1705	1,8	1484	78 USD	CCC-	Saa2	/*-	/
Русский Стандарт-20с	10.04.2020	2,41	10.10.15	13,00%	36,00	0,00%	49,72%	36,11%	4906	2,3	4633	350 USD	C	Saa3	/*-	/
Сбербанк-17	24.03.2017	1,44	24.03.16	5,40%	102,01	0,08%	3,99%	5,29%	333	-5,2	112	1 250 USD	/	Ba1	/	BBB-
Сбербанк-17-2	07.02.2017	1,32	07.02.16	4,95%	101,21	0,04%	4,02%	4,89%	336	-2,7	115	1 300 USD	/	Ba1	/	BBB-
Сбербанк-19	28.06.2019	3,41	28.12.15	5,18%	100,59	0,11%	5,00%	5,15%	377	-2,9	165	1 000 USD	/	Ba1	/	BBB-
Сбербанк-22	07.02.2022	5,32	07.02.16	6,13%	100,76	0,20%	5,98%	6,08%	458	-3,8	137	1 500 USD	/	Ba1	/	BBB-
Сбербанк-22-2*	29.10.2022	5,83	29.10.15	5,13%	91,25	0,54%	6,70%	5,62%	492	-9,6	209	2 000 USD	/	Ba2	/	BB+
Сбербанк-23с	23.05.2023	6,12	23.11.15	5,25%	83,37	-0,53%	8,22%	6,30%	644	8,6	362	1 000 USD	/	/	/	BB+
Сбербанк-24с	26.02.2024	3,12	26.02.16	5,50%	83,83	-0,17%	8,20%	6,56%	726	2,9	470	1 000 USD	/	/	/	BB+
ТКС-18*	06.06.2018	2,24	06.12.15	14,00%	101,52	-0,09%	13,29%	13,79%	1263	4,4	990	200 USD	/	B3	/	B
ХКФ-20*	24.04.2020	2,23	24.10.15	9,38%	89,94	-0,50%	14,18%	10,42%	1353	24,1	1080	229 USD	/	B3	/	B
ХКФ-21с	19.04.2021	4,04	19.10.15	10,50%	88,39	0,49%	13,54%	11,88%	1231	-11,7	934	200 USD	/	NR	/	B

Источник: Bloomberg, Отдел исследований Альфа-Банка

* - Доходность и дюрация рассчитываются к дате исполнения опциона на покупку, с-субординированные выпуски (по новым правилам)

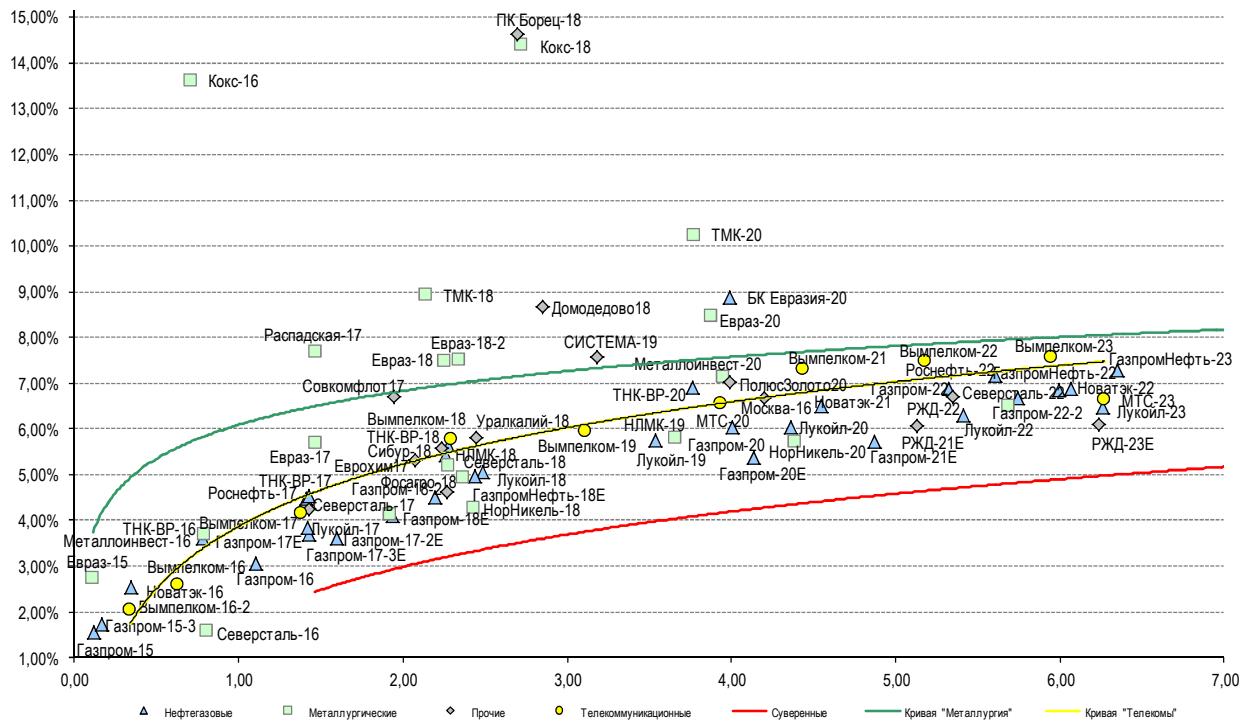
Илл. 9: Динамика российских корпоративных еврооблигаций в разбивке по секторам

	Дата погаш-я	Дюра-ция, лет	Дата ближ. купона	Ставка купона	Цена закрыт-ия	Изме-нение	Доход-сть к оферте/погаш-ю	Текущ-ая дох-сть	Спред по дю-рации	Изм. спред-а	Спред к сувер. евро-облиг.	Объем выпуска млн Валюта	Рейтинги S&P/Moodys/Fitch
Нефтегазовые													
БК Евразия-20	17.04.2020	3,99	17.10.15	4,88%	85,25	-0,15%	8,89%	5,72%	766	4,5	469	600 USD	BB+ / /BB
Газпром-15	12.11.2015	0,12	12.11.15	4,30%	100,32	-0,00%	1,54%	4,29%	89	-3,4	-132	700 USD	BB+ / Ba1 /BBB-
Газпром-15-3	29.11.2015	0,16	29.11.15	5,09%	100,55	-0,05%	1,72%	5,06%	106	26,7	-115	1 000 USD	BB+ / Ba1 /BBB-
Газпром-16	22.11.2016	1,10	22.11.15	6,21%	103,51	-0,10%	3,06%	6,00%	241	8,6	20	1 350 USD	BB+ / Ba1 /BBB-
Газпром-17Е	22.03.2017	1,43	22.03.16	5,14%	102,00	-0,14%	3,71%	5,04%	--	--	--	500 EUR	BB+ / Ba1 /BBB-
Газпром-17-2Е	02.11.2017	1,94	02.11.15	5,44%	102,61	-0,17%	4,11%	5,30%	--	--	--	500 EUR	BB+ / Ba1 /BBB-
Газпром-17-3Е	15.03.2017	1,42	15.03.16	3,76%	99,85	-0,16%	3,85%	3,76%	--	--	--	1 400 EUR	BB+ / Ba1 /BBB-
Газпром-18Е	13.02.2018	2,19	13.02.16	6,61%	104,57	-0,18%	4,51%	6,32%	--	--	--	1 200 EUR	BB+ / Ba1 /BBB-
Газпром-18-2	11.04.2018	2,26	11.10.15	8,15%	106,30	-0,21%	5,44%	7,66%	479	9,6	206	1 100 USD	BB+ / Ba1 /BBB-
Газпром-20	06.02.2020	4,01	06.02.16	3,85%	91,77	-0,32%	6,03%	4,20%	480	8,7	183	800 USD	BB+ / Ba1 /BBB-
Газпром-20Е	20.03.2020	4,14	20.03.16	3,39%	92,23	-0,26%	5,38%	3,67%	--	--	--	1 000 EUR	BB+ / Ba1 /BBB-
Газпром-21Е	26.02.2021	4,87	26.02.16	3,60%	90,35	-0,21%	5,72%	3,98%	--	--	--	750 EUR	BB+ / Ba1 /BBB-
Газпром-22	07.03.2022	5,33	07.03.16	6,51%	98,17	0,02%	6,86%	6,63%	546	-0,2	226	1 300 USD	BB+ / Ba1 /BBB-
Газпром-22-2	19.07.2022	5,74	19.01.16	4,95%	90,64	-0,21%	6,68%	5,46%	490	3,6	208	1 000 USD	BB+ / Ba1 /BBB-
Газпром-25Е	21.03.2025	7,70	21.03.16	4,36%	92,15	-0,24%	5,44%	4,74%	--	--	--	500 EUR	BB+ / Ba1 /BBB-
Газпром-28	06.02.2028	8,95	06.02.16	4,95%	82,38	-0,58%	7,12%	6,01%	507	11,1	91	900 USD	BB+ / Ba1 /BBB-
Газпром-34	28.04.2034	9,62	28.10.15	8,63%	108,79	-0,35%	7,73%	7,93%	567	8,0	152	1 200 USD	BB+ / Ba1 /BBB-
Газпром-37	16.08.2037	10,90	16.02.16	7,29%	95,21	-0,60%	7,74%	7,65%	569	10,1	150	1 250 USD	BB+ / Ba1 /BBB-
ГазпромНефть-18Е	26.04.2018	2,48	26.04.16	2,93%	95,01	-0,13%	5,04%	3,09%	--	--	--	750 EUR	BB+ / Ba1 /BBB-
ГазпромНефть-22	19.09.2022	5,99	19.03.16	4,38%	86,42	-0,18%	6,86%	5,06%	508	2,9	225	1 500 USD	BB+ / Ba1 /BBB-
ГазпромНефть-23	27.11.2023	6,35	27.11.15	6,00%	92,18	-0,17%	7,29%	6,51%	551	2,5	236	1 500 USD	BB+ / Ba1 /BBB-
Лукойл-17	07.06.2017	1,60	07.12.15	6,36%	104,45	-0,08%	3,61%	6,09%	295	4,9	74	500 USD	BBB- / Ba1 /BBB-
Лукойл-18	24.04.2018	2,44	24.10.15	3,42%	96,27	-0,07%	4,98%	3,55%	432	3,6	160	1 500 USD	BBB- / Ba1 /BBB-
Лукойл-19	05.11.2019	3,54	05.11.15	7,25%	105,44	-0,09%	5,74%	6,88%	451	2,9	238	600 USD	BBB- / Ba1 /BBB-
Лукойл-20	09.11.2020	4,36	09.11.15	6,13%	100,37	-0,14%	6,04%	6,10%	481	3,6	184	1 000 USD	BBB- / Ba1 /BBB-
Лукойл-22	07.06.2022	5,41	07.12.15	6,66%	101,90	-0,16%	6,30%	6,53%	490	3,2	170	500 USD	BBB- / Ba1 /BBB-
Лукойл-23	24.04.2023	6,26	24.10.15	4,56%	88,71	-0,38%	6,47%	5,14%	469	6,0	155	1 500 USD	BBB- / Ba1 /BBB-
НК Альянс-20	04.05.2020	3,44	04.11.15	7,00%	45,51	-0,80%	29,31%	15,38%	2808	26,9	2596	500 USD	NR / /WD
Новатэк-16	03.02.2016	0,34	03.02.16	5,33%	100,93	-0,08%	2,55%	5,28%	189	22,1	-32	600 USD	BB+ / Ba1 /BBB-
Новатэк-21	03.02.2021	4,54	03.02.16	6,60%	100,45	0,02%	6,50%	6,57%	510	-0,3	230	650 USD	BB+ / Ba1 /BBB-
Новатэк-22	13.12.2022	6,07	13.12.15	4,42%	86,28	-0,20%	6,87%	5,13%	509	3,2	226	1 000 USD	BB+ / Ba1 /BBB-
Роснефть-17	06.03.2017	1,41	06.03.16	3,15%	98,19	-0,05%	4,47%	3,21%	381	4,6	160	1 000 USD	BB+ / Ba1 /WD
Роснефть-22	06.03.2022	5,61	06.03.16	4,20%	84,92	-0,11%	7,16%	4,94%	576	2,3	256	2 000 USD	BB+ / Ba1 /WD
ТНК-ВР-16	18.07.2016	0,78	18.01.16	7,50%	103,03	-0,00%	3,62%	7,28%	296	-0,4	75	1 000 USD	BB+ / Ba1 /WD
ТНК-ВР-17	20.03.2017	1,43	20.03.16	6,63%	102,94	0,10%	4,54%	6,44%	388	-7,2	167	800 USD	BB+ / Ba1 /WD
ТНК-ВР-18	13.03.2018	2,28	13.03.16	7,88%	105,09	-0,09%	5,62%	7,49%	497	4,3	224	1 100 USD	BB+ / Ba1 /WD
ТНК-ВР-20	02.02.2020	3,76	02.02.16	7,25%	101,30	-0,12%	6,89%	7,16%	566	3,7	354	500 USD	BB+ / Ba1 /WD
Металлургические													
Евраз-15	10.11.2015	0,11	10.11.15	8,25%	100,60	-0,13%	2,73%	8,20%	207	98,6	-14	123 USD	BB- / B1 /BB-

Евраз-17	24.04.2017	1,46	24.10.15	7,40%	102,54	-0,07%	5,68%	7,22%	503	4,9	281	600 USD	BB- /	B1	/BB-
Евраз-18	24.04.2018	2,26	24.10.15	9,50%	104,60	0,18%	7,49%	9,08%	684	-7,7	411	509 USD	BB- /	B1	/BB-
Евраз-18-2	27.04.2018	2,34	27.10.15	6,75%	98,22	0,35%	7,52%	6,87%	687	-14,7	414	850 USD	BB- /	B1	/BB-
Евраз-20	22.04.2020	3,88	22.10.15	6,50%	92,71	1,30%	8,46%	7,01%	723	-33,2	426	1 000 USD	BB- /		/BB-
Кокс-16	23.06.2016	0,71	23.12.15	7,75%	96,01	-0,01%	13,62%	8,07%	1297	3,5	1076	199 USD	B- /	B3	/B
Кокс-18	28.12.2018	2,72	28.12.15	10,75%	90,76	0,43%	14,39%	11,84%	1345	-15,8	1101	136 USD	/	B3	/B
Металлоинвест-16	21.07.2016	0,79	21.01.16	6,50%	102,21	-0,06%	3,69%	6,36%	303	7,1	82	750 USD	/	Ba2	/BB
Металлоинвест-20	17.04.2020	3,95	17.10.15	5,63%	94,20	0,29%	7,14%	5,97%	591	-7,0	294	1 000 USD	BB /	Ba2	/BB
НЛМК-18	19.02.2018	2,28	19.02.16	4,45%	98,36	-0,04%	5,19%	4,52%	453	2,2	180	708 USD	BB+ /	Ba1	/BBB-
НЛМК-19	26.09.2019	3,66	26.03.16	4,95%	97,00	-0,07%	5,80%	5,10%	457	2,6	245	471 USD	BB+ /	Ba1	/BBB-
НорНикель-18	30.04.2018	2,43	31.10.15	4,38%	100,21	-0,05%	4,29%	4,37%	363	2,4	90	750 USD	BBB- /	Ba1	/BBB-
НорНикель-20	28.10.2020	4,39	28.10.15	5,55%	99,28	-0,07%	5,71%	5,59%	431	1,7	152	1 000 USD	BBB- /	Ba1	/BBB-
Распадская-17	27.04.2017	1,47	27.10.15	7,75%	100,09	0,01%	7,68%	7,74%	703	-0,4	482	400 USD	/	B2	/B+
Северсталь-16	26.07.2016	0,81	26.01.16	6,25%	103,79	0,06%	1,59%	6,02%	94	-8,5	-128	247 USD	BB+ /	Ba1	/BB+
Северсталь-17	25.10.2017	1,92	25.10.15	6,70%	105,04	-0,02%	4,13%	6,38%	348	0,9	127	563 USD	BB+ /	Ba1	/BB+
Северсталь-18	19.03.2018	2,36	19.03.16	4,45%	98,85	-0,08%	4,95%	4,50%	429	3,8	156	576 USD	BB+ /	NR	/BB+
Северсталь-22	17.10.2022	5,69	17.10.15	5,90%	96,68	-0,12%	6,49%	6,10%	509	2,3	189	697 USD	BB+ /	Ba1	/BB+
ТМК-18	27.01.2018	2,14	27.01.16	7,75%	97,56	-0,06%	8,93%	7,94%	827	3,5	554	500 USD	B+ /	B1	/
ТМК-20	03.04.2020	3,77	03.10.15	6,75%	87,62	-0,01%	10,25%	7,70%	902	1,0	605	500 USD	B+ /	B1	/
Телекоммуникационные															
МТС-20	22.06.2020	3,93	22.12.15	8,63%	108,30	0,02%	6,55%	7,96%	532	-0,2	235	750 USD	BB+ /	Ba1	/BB+
МТС-23	30.05.2023	6,27	30.11.15	5,00%	90,27	-0,04%	6,64%	5,54%	486	0,5	171	500 USD	BB+ /	Ba1	/BB+
Вымпелком-16	23.05.2016	0,63	23.11.15	8,25%	103,60	0,01%	2,59%	7,96%	194	-3,4	-28	266 USD	BB /	Ba3	/
Вымпелком-16-2	02.02.2016	0,34	02.02.16	6,49%	101,49	0,03%	2,06%	6,40%	140	-10,9	-81	264 USD	BB /	Ba3	/
Вымпелком-17	01.03.2017	1,38	01.03.16	6,25%	102,85	0,02%	4,16%	6,08%	351	-1,5	130	349 USD	BB /	Ba3	/
Вымпелком-18	30.04.2018	2,29	31.10.15	9,13%	107,93	0,21%	5,77%	8,45%	512	-8,9	239	499 USD	BB /	Ba3	/
Вымпелком-19	13.02.2019	3,11	13.02.16	5,20%	97,72	0,08%	5,95%	5,32%	501	-2,4	245	571 USD	BB /	Ba3	/
Вымпелком-21	02.02.2021	4,43	02.02.16	7,75%	101,91	0,11%	7,31%	7,60%	590	-2,4	311	651 USD	BB /	Ba3	/
Вымпелком-22	01.03.2022	5,18	01.03.16	7,50%	100,01	-0,02%	7,50%	7,50%	610	0,5	290	1 280 USD	BB /	Ba3	/
Вымпелком-23	13.02.2023	5,95	13.02.16	5,95%	90,99	-0,07%	7,56%	6,54%	579	1,0	296	983 USD	BB /	Ba3	/
Прочие															
АПРОСА-20	03.11.2020	4,20	03.11.15	7,75%	104,55	-0,21%	6,68%	7,41%	545	5,4	248	1 000 USD	BB- /	Ba2	/BB
АФК-Система-19	17.05.2019	3,18	17.11.15	6,95%	98,01	-0,15%	7,58%	7,09%	664	5,0	408	500 USD	BB /		/BB-
ПК Борец-18	26.09.2018	2,70	26.03.16	7,63%	83,49	-0,03%	14,64%	9,13%	1370	2,0	1126	413 USD	BB- /	B1	/
ДВМП-18	02.05.2018	2,20	02.11.15	8,00%	60,02	-0,07%	31,77%	13,33%	3111	6,5	2838	421 USD	B- /		/B-
ДВМП-20	02.05.2020	3,42	02.11.15	8,75%	59,16	-0,44%	23,85%	14,79%	2262	14,8	2050	234 USD	B- /		/B-
Домодедово-18	26.11.2018	2,85	26.11.15	6,00%	92,77	-0,36%	8,66%	6,47%	772	13,5	516	300 USD	BB+ /		/BB+
Еврохим-17	12.12.2017	2,08	12.12.15	5,13%	99,57	-0,10%	5,33%	5,15%	468	5,4	195	750 USD	BB /		/BB
ПолюсЗолото-20	29.04.2020	3,99	29.10.15	5,63%	94,60	-0,23%	7,02%	5,95%	579	6,3	282	750 USD	BB+ /		/BBB-
РЖД-17	03.04.2017	1,43	03.10.15	5,74%	102,16	-0,07%	4,24%	5,62%	359	4,8	138	1 500 USD	BB+ /	Ba1	/BBB-
РЖД-21Е	20.05.2021	5,13	20.05.16	3,37%	87,39	-0,16%	6,08%	3,86%	--	--	--	1 000 EUR	BB+ /	Ba1	/BBB-
РЖД-22	05.04.2022	5,34	05.10.15	5,70%	94,75	-0,33%	6,71%	6,02%	531	6,4	210	1 400 USD	BB+ /	Ba1	/BBB-
РЖД-23Е	06.03.2023	6,24	06.03.16	4,60%	91,23	-0,32%	6,10%	5,04%	--	--	--	500 EUR	BB+ /	Ba1	/BBB-
Сибур-18	31.01.2018	2,24	31.01.16	3,91%	96,41	-0,15%	5,57%	4,06%	492	7,5	219	1 000 USD	/	Ba1	/BB+
Совкомфлот-17	27.10.2017	1,95	27.10.15	5,38%	97,46	-0,20%	6,70%	5,52%	605	10,8	384	800 USD	/	B1	/BB-
Уралкалий-18	30.04.2018	2,44	31.10.15	3,72%	95,05	0,11%	5,81%	3,92%	516	-4,1	243	582 USD	/	Ba1	/BB+
Фосагро-18	13.02.2018	2,27	13.02.16	4,20%	99,04	-0,00%	4,63%	4,24%	398	0,6	125	500 USD	/	Ba1	/BB+

Источник: Bloomberg, Отдел исследований Альфа-Банка

Илл. 11: Доходность российских корпоративных еврооблигаций



Источник: Bloomberg

Информация

Альфа-Банк (Москва)	Россия, Москва, 107078, пр-т Академика Сахарова, 12 Саймон Вайн, Со-руководитель Блока Корпоративно-Инвестиционный Банк (+7 495) 745-7896
Управление долговых ценных бумаг с фиксированным доходом	Михаил Грачев, Управляющий директор, Начальник Управления долговых ценных бумаг с фиксированным доходом (7 495) 785-74 04
Торговые операции	Сергей Осмачек, вице-президент по торговым операциям (7 495) 783 51 02 Ольга Паркина, вице-президент по продажам (7 495) 785-74 09 Андрей Мазкун, менеджер по продажам (7 499) 681-27 85 Владислав Корзан, директор по операциям финансирования (7 495) 783-51 03 Егор Романченко, вице-президент по операциям финансирования (7 495) 786-48 97
Аналитическая поддержка	Екатерина Леонова, вице-президент, долговой аналитик (7 495) 974-25 15 (доб. 8523) Александр Курбат, кредитный аналитик (7 495) 780-63 78
Долговой рынок капитала	Дэвид Мэтлок, директор- начальник отдела (7 495) 783-50 29

© Альфа-Банк, 2015 г. Все права защищены. Генеральная лицензия ЦБ РФ № 1326 от 29.01.1998 г.

Настоящий отчет и содержащаяся в нем информация являются исключительной собственностью Альфа-Банка. Несанкционированное копирование, воспроизводство и распространение настоящего материала, частично или полностью, в отсутствие разрешения Альфа-Банка в письменной форме строго запрещено.

Данный материал предназначен ОАО «Альфа-Банк» (далее – «Альфа-Банк») для распространения в Российской Федерации. Он не предназначен для распространения среди частных инвесторов. Несмотря на то, что приведенная в данном материале информация получена из источников, которые, по мнению Альфа-Банка, являются надежными, Альфа-Банк, его руководящие и прочие сотрудники не делают заявлений и не дают заверений ни в прямой, ни в косвенной форме, относительно своей ответственности за точность, полноту такой информации и отсутствие в данном материале каких-либо важных сведений. Любая информация и любые суждения, приведенные в данном материале, могут быть изменены без предупреждения. Альфа-Банк не дает заверений и не заявляет, что упомянутые в данном материале ценные бумаги и/или суждения предназначены для всех его получателей. Данный материал и содержащиеся в нем сведения носят исключительно информативный характер и не могут рассматриваться ни как приглашение или побуждение сделать оферту, ни как просьба купить или продать ценные бумаги или другие финансовые инструменты, или осуществить какую-либо иную инвестиционную деятельность. Альфа-Банк и связанные с ним компании, руководящие сотрудники и прочие сотрудники всех этих структур, в т.ч. лица, участвующие в подготовке и издании данного материала, могут иметь отношения с маркет-мейкерами, а иногда и выступать в качестве таковых, а также в качестве консультантов, брокеров или представителей коммерческого или инвестиционного банка в отношении ценных бумаг, финансовых инструментов или компаний, упомянутых в данном материале, либо входить в органы управления таких компаний. Ценные бумаги с номиналом в иностранной валюте подвержены колебаниям валютного курса, которые могут привести к снижению их стоимости, цены или дохода от вложений в них. Кроме того, инвесторы, вкладывающие средства в ценные бумаги типа АДР, стоимость которых изменяется в зависимости от курса иностранных валют, принимают на себя валютный риск. Инвестиции в России и в российские ценные бумаги сопряжены со значительным риском, поэтому инвесторы, прежде чем вкладывать средства в такие бумаги, должны провести собственное исследование и изучить экономические и финансовые показатели самостоятельно. Инвесторы должны обсудить со своими финансовыми консультантами риски, связанные с таким приобретением. Альфа-Банк и их дочерние компании могут публиковать данный материал в других странах. Поскольку распространение данной публикации на территории других государств может быть ограничено законом, лица, в чьем распоряжении окажется данный материал, должны быть информированы о таких ограничениях и соблюдать их. Любые случаи несоблюдения указанных ограничений могут рассматриваться как нарушение закона о ценных бумагах и других соответствующих законов, действующих в той или иной стране. **Примечание, касающееся законодательства США о ценных бумагах:** Данная публикация распространяется в США компанией Alforta Capital Markets, Inc. (далее «Alforta»), являющейся дочерней компанией Альфа-групп, постольку, поскольку это разрешено законодательством США по ценным бумагам и другими соответствующими законами и положениями. В этой связи Alforta несет ответственность за содержание данного исследования. Лица на территории США, получившие данную публикацию и желающие осуществить сделку с той или иной ценной бумагой или финансовым инструментом, анализируемым в ней, должны делать это только после уведомления об этом представителя Alforta в США. Любые случаи несоблюдения данных ограничений могут рассматриваться как нарушение законодательства США о ценных бумагах.